

T.C.

PAMUKKALE KAYMAKAMLIĐI

HACI SERPİL KABAKLIOĐLU ORTAOKULU MÜDÜRLÜĐÜ

2024 – 2028 STRATEJİK PLAN



## OKUL BİLGİLERİ

İli: Denizli		İlçesi: Pamukkale	
Adres:	Deliktaş Mahallesi 2000/1 Sokak No:10 Pamukkale / Denizli	Coğrafi Konum:	37.7802009,29.1111639
Telefon Numarası:	02582515871	Faks Numarası:	02582515871
E-Posta Adresi:	<a href="mailto:756502@meb.k12.tr">756502@meb.k12.tr</a>	Web Sayfası Adresi:	hskortaokulu.meb.k12.tr
Kurum Kodu:	756502	Öğretim Şekli:	Tam gün

## SUNUŐ



Eđitim, bir milletin sonsuza kadar var olma abasının geređe dnüŐtürölmesini sađlayabilecek yegâne unsurdur. Biliyoruz ki eđitilmiş bir milletin oluŐturduđu beŐerî sermaye bir ülkenin en kıymetli sermayesidir. Bu sermayenin ana emekileri olarak öđretmenlerin de bu amaç uğruna ok alıŐtıđını görmekteyiz. Tabii ki beŐerî sermayenin geliŐmesi, entelektüel sermayenin geliŐmesine de katkı sađlamaktadır. Bu nedenle öđrencilere yaptıđımız katkılarda asıl hedefimizin entelektüel sermayenin geliŐmesi olduđunun bilincindeyiz.

Günümüz dünya düzenini gözlemlediđimizde geliŐen bilgi teknolojileri, küreselleŐme ve uluslararasılaŐma sonucu ortaya ıkan taleplerin bireyleri zorladıđını görebiliyoruz. İŐte bu noktada iŐ hayatındaki bir kiŐinin görevi, pozisyonu veya becerisi ne olursa olsun yeni görevlere açık olması, kendisini geliŐtirmeye istekli olması ve yeniliki alıŐmalara ilgili olması beklenmektedir. Bu bilinle bizler de okullarda öđrencilerin gelecekte hayatlarında kullanabilecekleri bu düşünce yapısını geliŐtirmek için alıŐmaktadır.

Özkan TÜRKÇELİK

Okul Müdürü



# İçindekiler

1. GİRİŞ VE STRATEJİK PLANIN HAZIRLIK SÜRECİ .....	8
1.1 Strateji Geliştirme Kurulu ve Stratejik Plan Ekibi .....	8
1.2 Planlama Süreci .....	8
2. DURUM ANALİZİ .....	8
2.1 Kurumsal Tarihçe .....	9
2.2 Uygulanmakta Olan Planın Değerlendirilmesi.....	10
2.3 Mevzuat Analizi .....	10
2.4 Üst Politika Belgelerinin Analizi.....	10
2.5 Faaliyet Alanları ile Ürün ve Hizmetlerin Belirlenmesi .....	12
2.6 Paydaş Analizi .....	13
2.7 Kuruluş İç Analizi .....	16
2.7.1 Teşkilat Şeması .....	17
2.7.2 İnsan Kaynakları.....	19
2.7.3 Teknolojik Düzey .....	19
2.7.4 Mali Kaynaklar.....	20
2.7.5 İstatistiki Veriler .....	20
2.8 Dış Çevre Analizi (PESTLE) .....	21
2.9 Güçlü ve Zayıf Yönleriyle Fırsat ve Tehditler Analizi (GZFT).....	23
2.10 Tespit ve İhtiyaçların Belirlenmesi .....	23
3. GELECEĞE BAKIŞ .....	24
3.1 Misyon.....	24
3.2 Vizyon .....	24
3.3 Temel Değerler .....	24
4. AMAÇ HEDEF VE STRATEJİLERİN BELİRLENMESİ .....	25
4.1 Amaçlar .....	25
4.2 Hedefler .....	25
4.3 Performans Göstergeleri.....	26
4.4 Maliyetlendirme .....	37

5. İZLEME VE DEĞERLENDİRME .....	38
6. TABLO / ŞEKİL / GRAFİKLER / EKLER .....	39
6.1 Tablolar Listesi .....	39
6.2 Şekiller Listesi .....	40
Ek 1 .....	40

# 1. GİRİŞ VE STRATEJİK PLANIN HAZIRLIK SÜRECİ

## 1.1 Strateji Geliştirme Kurulu ve Stratejik Plan Ekibi

**Strateji Geliştirme Kurulu:** Okul müdürünün başkanlığında, bir okul müdür yardımcısı, bir öğretmen ve okul/aile birliği başkanı ile bir yönetim kurulu üyesi olmak üzere 5 kişiden oluşan üst kurul kurulur.

**Stratejik Plan Ekibi:** Okul müdürü tarafından görevlendirilen ve üst kurul üyesi olmayan müdür yardımcısı başkanlığında, belirlenen öğretmenler ve gönüllü velilerden oluşur.

Tablo 1. Strateji Geliştirme Kurulu ve Stratejik Plan Ekibi Tablosu

Strateji Geliştirme Kurulu Bilgileri		Stratejik Plan Ekibi Bilgileri	
Adı Soyadı	Unvanı	Adı Soyadı	Unvanı
Özkan TÜRKÇELİK	Müdür	Dr. Gürkan SARIDAŞ	Müdür Yardımcısı
Dr. Gürkan SARIDAŞ	Müdür Yardımcısı	Bilal SEVİMLİ	Öğretmen/Koordinatör
Diñer GÜLER	Rehber Öğretmen	Mustafa KUTAN	Öğretmen/Üye
Rabiye ÖZ	OAB Başkanı	Ramazan TIKIROĞLU	Veli/Üye
Ayşe KUTLU	OAB Yön. Kur. Üyesi	Erdoğan GÜRİSOY	Veli/Üye

## 1.2 Planlama Süreci

2024-2028 dönemi stratejik plan hazırlanma süreci Strateji Geliştirme Kurulu ve Stratejik Plan Ekibinin oluşturulması ile başlamıştır. Ekip tarafından oluşturulan çalışma takvimi kapsamında ilk aşamada durum analizi çalışmaları yapılmış ve durum analizi aşamasında, paydaşlarımızın plan sürecine aktif katılımını sağlamak üzere paydaş anketi, toplantı ve görüşmeler yapılmıştır. Durum analizinin ardından geleceğe yönelim bölümüne geçilerek okulumuzun amaç, hedef, gösterge ve stratejileri belirlenmiştir.

Denizli İl Milli Eğitim Müdürlüğü ve Pamukkale İlçe Milli Eğitim Müdürlüğü yönlendirmeleri dahilinde resmi yazılar ve prosedür takip edilerek stratejik plan hazırlama aşamaları yasal sürece uygun olarak devam ettirilmiştir.

## 2. DURUM ANALİZİ

Stratejik planlama sürecinin ilk adımı olan durum analizi, okulumuzun “neredeyiz?” sorusuna cevap vermektedir. Okulumuzun geleceğe yönelik amaç, hedef ve stratejiler geliştirebilmesi için öncelikle mevcut durumda hangi kaynaklara sahip olduğu ya da hangi yönlerinin eksik olduğu ayrıca, okulumuzun kontrolü dışındaki olumlu ya da olumsuz gelişmelerin neler olduğu değerlendirilmiştir. Dolayısıyla bu



analiz, okulumuzun kendisini ve çevresini daha iyi tanınmasına yardımcı olacak ve stratejik planın sonraki aşamalarından daha sağlıklı sonuçlar elde edilmesini sağlayacaktır. Durum analizi bölümünde, aşağıdaki hususlarla ilgili analiz ve değerlendirmeler yapılmıştır;

- Kurumsal tarihçe
- Uygulanmakta olan planın değerlendirilmesi
- Mevzuat analizi
- Üst politika belgelerinin analizi
- Faaliyet alanları ile ürün ve hizmetlerin belirlenmesi
- Paydaş analizi
- Kuruluş içi analiz
- Dış çevre analizi (Politik, ekonomik, sosyal, teknolojik, yasal ve çevresel analiz)
- Güçlü ve zayıf yönler ile fırsatlar ve tehditler (GZFT) analizi
- Tespit ve ihtiyaçların belirlenmesi

## **2.1 Kurumsal Tarihçe**

Hacı Serpil Kabaklıođlu Ortaokulu; Denizli ili Pamukkale ilçesi Deliktaş Mahallesiinde faaliyet göstermektedir. Hayırsever iş adamlarımızdan Necdet KABAKLIOđLU ve eđi Serpil KABAKLIOđLU tarafından yaptırılıp, 2003-2004 eğitim öğretim yılında Denizli Valisi Gazi ŞİMŞEK ve zamanın Belediye Başkanı eski Ekonomi Bakanı Nihat ZEYBEKÇİ tarafından hizmete açılmıştır. Okulumuz 2003 yılında İlköğretim Okulu olarak faaliyetlerine başlamış olup daha sonra Ortaokul olarak hizmet vermeye devam etmektedir.

Okulumuz Deliktaş, Dokuzkavaklar ve Anafartalar Mahallelerinde ikamet eden öğrencileri bünyesinde barındırmaktadır. Bu bölgede ikamet eden 11-14 yaş aralığındaki öğrenciler ve veliler okulumuzdan hizmet alabilmektedir. Aileler; daha çok çevre il ve ilçelerden göç etmiş işçi, memur ve bunların emeklilerinin oluşturduğu düşük ve orta gelirli insanlardır. Öğrenim durumları itibariyle büyük çoğunluğu ilk ve orta öğrenimli velilerden oluşmaktadır. Okulumuzda tam gün eğitim uygulanmaktadır. Sınıflarımızın hepsinde akıllı tahta mevcut olup, okulumuzda Fenerbahçeliler Derneđi tarafından yaptırılmış bir kütüphane bulunmaktadır.

## 2.2 Uygulanmakta Olan Planın Değerlendirilmesi

Uygulanmakta olan stratejik planın değerlendirilmesi sonucu nitelik ve performans göstergelerinde sonuçlara ulaşılan durumlardan bazıları şu şekildedir;

- Okulun, özel eğitime ihtiyaç duyan bireylerin kullanımına uygunluğu artırılmıştır.
- Tercih kılavuzluğu yapılan öğrenci oranı %100'e ulaştırılmıştır.
- Kamera ve kayıt cihazlarının yenilenmesi sağlanmıştır.
- Okulun dış cephe boyası yenilenmiştir.

Uygulanmakta olan stratejik planın değerlendirilmesi sonucu nitelik ve performans göstergelerinde sonuçlara ulaşılamayan durumlardan bazıları şu şekildedir;

- 20 gün ve üzeri devamsızlık yapan öğrenci oranının %0 olması hususunda başarı sağlanamamıştır.
- Derslere ait yıl sonu başarı puanı ortalaması istenilen düzeye getirilememiştir.
- Yıldız Kız Hentbol ve Atletizmde Türkiye finaline gidilememiştir.
- Nitelikli liselere yerleşen öğrenci sayısında belirlenen hedefe ulaşılamamıştır.

## 2.3 Mevzuat Analizi

Okulumuz çalışma usulleri ve iş süreçleri, ürün ve hizmetler, ürün ve hizmetlerin nitelik ve niceliğine ilişkin hükümler şu kanunlar çerçevesinde düzenlenmektedir;

- 23/07/1965 12056 657 Devlet Memurları Kanunu
- 24/10/2003 25269 4982 Bilgi Edinme Hakkı Kanunu
- 14/06/1973 14574 1739 Milli Eğitim Temel Kanunu
- 12/05/1992 21226 3797 Millî Eğitim Bakanlığı Teşkilat Ve Görevleri Hakkındaki Kanun
- 12/01/1961 10705 222 Sayılı İlköğretim Kanunu

## 2.4 Üst Politika Belgelerinin Analizi

Üst politika belgeleri olarak;

- 12. Kalkınma Planı
- Cumhurbaşkanlığı Programı
- Millî Eğitim Bakanlığı Stratejik Planı

- Denizli İl Milli Eğitim Müdürlüğü Stratejik Planı
- Pamukkale İlçe Milli Eğitim Müdürlüğü Stratejik Planı
- Denizli Büyükşehir Belediyesi Stratejik Planı

İncelenmiş olup, okulumuz faaliyet alanları ile diğer plan ve programlarda yer alan amaç, ilke ve politikalar arasındaki uyuma bakılmıştır.

Tablo 2. Üst Politika Belgeleri Analizi Tablosu

Üst Politika Belgesi	İlgili Bölüm/Referans	Verilen Görevler/İhtiyaçlar
12. Kalkınma Planı	3.3.1 Eğitim	Okuldan kopma riski olan çocukların eğitim sistemi içerisinde kalmaları ve eğitim dışına çıkan çocukların yeniden eğitim sistemine döndürülmesinin sağlanması.
Cumhurbaşkanlığı Programı	2.3.1 Eğitim	Öğrenciler arasındaki başarı farkı azaltılacak, nitelikli ve kapsayıcı eğitim hizmeti sunulması sağlanacak. Olağanüstü durumlarda eğitimin kesintiye uğramasının öğrenme kayıpları üzerindeki etkisini telafi edici çalışmalar yürütülecek.
Milli Eğitim Bakanlığı Stratejik Planı	TEGM Hedef ve Strateji Sorumlulukları	Bilimsel, kültürel, sanatsal, sportif ve toplumsal hizmet etkinliklerine katılım. Fırsat eşitliği içerisinde eğitim öğretime devam etme. Çağın gerektirdiği beceriler, güncel gelişmeler ve Türkçe'nin doğru ve güzel kullanımını geliştirecek çalışmaların yapılması.
Denizli İli Milli Eğitim Müdürlüğü Stratejik Planı	TEŞ Hedef ve Strateji Sorumlulukları	Öğrencileri çağın gerektirdiği evrensel yeterliliklere sahip, milli ve manevi değerleri benimsemiş sağlıklı ve mutlu bireyler olarak yetiştirmek.
Pamukkale İlçe Milli Eğitim Müdürlüğü Stratejik Planı	<b>STRATEJİK PLANININ YAYINLANMASI BEKLENMEKTEDİR!</b>	<b>STRATEJİK PLANININ YAYINLANMASI BEKLENMEKTEDİR!</b>
Denizli Büyükşehir Belediyesi Stratejik Planı	<b>STRATEJİK PLANININ YAYINLANMASI BEKLENMEKTEDİR!</b>	<b>STRATEJİK PLANININ YAYINLANMASI BEKLENMEKTEDİR!</b>

## 2.5 Faaliyet Alanları ile Ürün ve Hizmetlerin Belirlenmesi

Durum Analizi çerçevesinde ortaya konan faaliyet alanları ile ürün ve hizmetler belirlenerek aşağıdaki tabloda sunulmuştur.

Tablo 3. Faaliyet Alanları/Ürün ve Hizmetler Tablosu

Faaliyet Alanı	Ürün ve Hizmetler
Öğretim-Eğitim faaliyetleri	Öğrenci İşleri Kayıt Nakil İşleri Devam Devamsızlık Sınıf Geçme Sınav Hizmetleri Öğrenci Davranışlarının Değerlendirilmesi Öğrenim Belgesi Düzenleme İşleri
Rehberlik Faaliyetleri	Öğrencilere Rehberlik Yapmak Velilere Rehberlik Etmek Öğretmene Rehberlik Etmek Rehberlik Faaliyetlerini Yürütmek
Sosyal Faaliyetler	Kulüp Çalışmaları Okul Çevre İlişkileri Toplum Hizmetleri
Sportif Faaliyetler	Okul Takımlarının Oluşturulması Okul Takımları İçin Lisans Çıkarılması Turnuva Düzenlenmesi/Katılım
Kültürel ve Sanatsal Faaliyetler	Resim Sergisi Müzik Gösterisi Teknoloji Tasarım Sergisi Okul Gezileri
İnsan Kaynakları Faaliyetleri	Personel Derece-Terfi Personel Hizmet İçi Eğitim Personel Özlük Hakları
Okul Aile Birliği Faaliyetleri	Kermes Düzenlenmesi Okul İhtiyaçlarının Karşılanması Okul Etkinliklerinin Desteklenmesi
Öğrenciye Yönelik Faaliyetler	Öğrenci Sağlığı Ve Güvenliği Eğitimleri
Öğrenme Ortamına Yönelik Faaliyetler	Kapsayıcı Eğitim
Ölçme Değerlendirme Faaliyetleri	Öğrenci Başarı Durumlarının Değerlendirilmesi

	Sınav İşleri Sınıf Geçme İşleri
Ders Dışı Faaliyetler	Gezi Gözlem Bilimsel Faaliyetlere Katılım

## 2.6 Paydaş Analizi

Paydaş analizi katılımcılığı sağlamanın en önemli aracıdır. Okul İdaresinin etkileşim içerisinde olduğu tarafların stratejik planla ilgili görüşlerinin dikkate alınması, okul hizmetlerinden yararlananların ihtiyaçları doğrultusunda şekillendirilmesi ile stratejik planın paydaşlar tarafından sahiplenilmesini ve başarı düzeyinin artırılmasını sağlar. Eğitim açısından paydaş, bir okulun veya kurumun ürün ve hizmetleriyle ilgisi olan, okul/kurumdan doğrudan veya dolaylı, olumlu ya da olumsuz yönde etkilenen veya okul ve kurumu etkileyen tüm tarafları içerir. Her bir paydaşın rolü okulun gelişimi için çok önemlidir. Başarılı bir okulun en hayati bileşeni, tüm paydaşların olumlu katılımıdır. Paydaşlar iç paydaşlar ve dış paydaşlar olarak sınıflandırılır. İç paydaşlar, okulda gerçekleşen her faaliyetten doğrudan etkilenen veya bir faaliyeti iletme/yavaştırma etkisine sahip olanlardır. Okulun bir parçası olan bireyleri ifade eder. Okul müdürü, müdür yardımcıları, öğretmenler, öğrenciler, destek personeli ve okul aile birliği üyeleri iç paydaşlara örnek olarak verilebilir. Dış paydaşlar, okulun bir parçası olmayan ancak okulda gerçekleşen her faaliyetten dolaylı olarak etkilenen, bağlı/ilişkili/ilgili kişi, grup ya da kurumları ifade eder. Okulun dış paydaşları; veliler, il ve ilçe millî eğitim müdürlükleri, valilik, kamu kurum ve kuruluşları, muhtarlar, sivil toplum ve özel sektör kuruluşları vb. olarak sıralanabilir.

✓ : Tamamı O : Bir Kısmı

5: Çok güçlü 4-3 : Güçlü 2-1 : Zayıf

Tablo 4. Paydaş Etki-Önem Matrisi

Paydaşlar	İç Paydaşlar	Dış Paydaşlar	Yararlanıcı		
	Çalışanlar, Birimler	Temel Ortak	Stratejik Ortak	Tedarikçi	Müşteri, Hedef Kitle
Milli Eğitim Bakanlığı		O			
Valilik/Kaymakamlık			O		
Milli Eğitim Müdürlüğü		O			
İlçe Milli Eğitim Müdürlükleri		O			

Okullar ve Baęlı Kurumlar			O		
Öęretmenler ve Dięer alıřanlar	✓				
Öęrenciler ve Veliler	✓				✓
Okul Aile Birlięi	✓				
Üniversite				O	
Özel İdare				O	
Belediyeler				O	
Güvenlik Güçleri				O	
Bayındırlık ve İskan Müdürlüęü				O	
Sosyal Hizmetler Müdürlüęü				O	
Gençlik ve Spor Müdürlüęü				O	
Muhtarlık				O	
Sivil Toplum Kuruluşları				O	
Dięer İl Müdürlükleri				O	
RAM				O	
HEM				O	

Tablo 5. Paydař Önceliklendirme Matrisi

Paydař	İ Paydař	Dıř Paydař	Yararlanıcı	Neden Paydař?	Öncelięi
MEB		O		Baęlı olduęumuz merkezi idare	5
Milli Eęitim Müdürlüęü		O		Baęlı olduęumuz merkezi idare	5
İle MEM		O		Baęlı olduęumuz merkezi idare	5
Öęretmenler ve Dięer alıřanlar	✓			Hizmet oluřturan	5
Öęrenciler ve Veliler	✓			Hizmet alan	5
OAB	✓			Hizmetimizi destekleyen	5

Valilik/Kaymakamlık			O	Bağlı bulunduğumuz mülki idareler	5
Okullar ve Bağlı Kurumlar			O	Hizmet yaygınlaştırma	4
Üniversite			O	Çalışan sağlayan	5
Özel İdare			O	Tedarikçi mahalli idare	4
Belediyeler			O	Amaç ve hedeflere ulaşmada işbirliği yapan	4
Güvenlik Güçleri			O	Amaç ve hedeflere ulaşmada işbirliği yapan	4
Bayındırlık ve İskan Müdürlüğü			O	Amaç ve hedeflere ulaşmada işbirliği yapan	4
Sosyal Hizmetler Müdürlüğü			O	Amaç ve hedeflere ulaşmada işbirliği yapan	4
Gençlik ve Spor Müdürlüğü			O	Amaç ve hedeflere ulaşmada işbirliği yapan	4
Muhtarlıklar			O	Amaç ve hedeflere ulaşmada işbirliği yapan	4
Sivil Toplum Kuruluşları			O	Amaç ve hedeflere ulaşmada işbirliği yapan	4
Diğer İl Müdürlükleri			O	Amaç ve hedeflere ulaşmada işbirliği yapan	4
RAM			O	Amaç ve hedeflere ulaşmada işbirliği yapan	5
HEM			O	Amaç ve hedeflere ulaşmada işbirliği yapan	5

Tablo 6. Yararlanıcı Ürün/Hizmet Matrisi

Yararlanıcı-Ürün/Hizmet	Eğitim-Öğretim	Yatılılık-Bursluluk	Nitelikli İş gücü	Ar-Ge, Projeler	Altyapı, Donatım	Yayın	Rehberlik, Kurs, Sosyal	Mezun	Ölçme-Değerlendirme
Valilik/Kaymakamlık			O		✓				
Okullar ve Bağlı Kurumlar	✓	O							
Üniversite	O		O	O				✓	
Özel İdare					✓				

Belediyeler					✓				
Güvenlik Güçleri							✓		
Bayındırlık ve İskan Müdürlüğü					✓				
Sosyal Hizmetler Müdürlüğü							✓		
Gençlik ve Spor Müdürlüğü							✓		
Muhtarlıklar					✓				
Sivil Toplum Kuruluşları						✓			
Diğer İl Müdürlükleri	O		O						
RAM							✓		O
HEM							✓		O

Okulumuzda uygulanan paydaş anketleri ek olarak ekler kısmında sunulmuştur.

## 2.7 Kuruluş İç Analizi

Kuruluş içi analiz; insan kaynaklarının yetkinlik düzeyi, kurum kültürü, teknoloji ve bilişim altyapısı, fiziki ve mali kaynaklara ilişkin analizlerin yapılarak okulun mevcut kapasitesinin değerlendirilmesidir. Okul içi analiz sonucu elde edilen içerikler tabloda verilmiştir.

Tablo 7. Kuruluş İç Analiz Tablosu

Okul İçi	Analiz İçerik Tablosu
Öğrenci Sayıları	Okulumuzda 132 5.Sınıf, 148 6.Sınıf, 137 7.sınıf ve 133 8.Sınıf olmak üzere toplamda 311 Erkek, 239 Kız öğrenciden oluşan 550 mevcudumuz bulunmaktadır. Okulumuzda 18 Suriye, 1 İran, 14 Afganistan uyruklu olmak üzere toplam 33 yabancı uyruklu öğrenci bulunmaktadır. Okulumuzda 28 özel eğitim ihtiyacı olan öğrenci bulunmaktadır. Bu öğrencilerden 22'si BEP veya ZEP dahilinde eğitim almaktadır. Okulumuz öğrencilerinden 15'i sürekli devamsız olarak görünen öğrencidir.
Akademik Başarı Verileri	Okulumuzun not ortalamaları şu şekildedir: Beden Eğitimi ve Spor Not Ortalaması 99, Bilişim Teknolojileri ve Yazılım 55, Din Kültürü ve Ahlak Bilgisi 68, Fen Bilimleri 69, Görsel Sanatlar 99, Matematik 58, Müzik 99, Sosyal Bilgiler 63, T.C. İnkılap Tarihi ve Atatürkçülük 73, Türkçe 77, Yabancı Dil 68.
Öğrenme Stilleri Envanteri	Okulumuz Rehberlik Servisi tarafından Sınav Kaygısı Envanteri, Çoklu Zeka Ölçeği ve Öğrenme Stilleri Envanteri uygulanmaktadır.

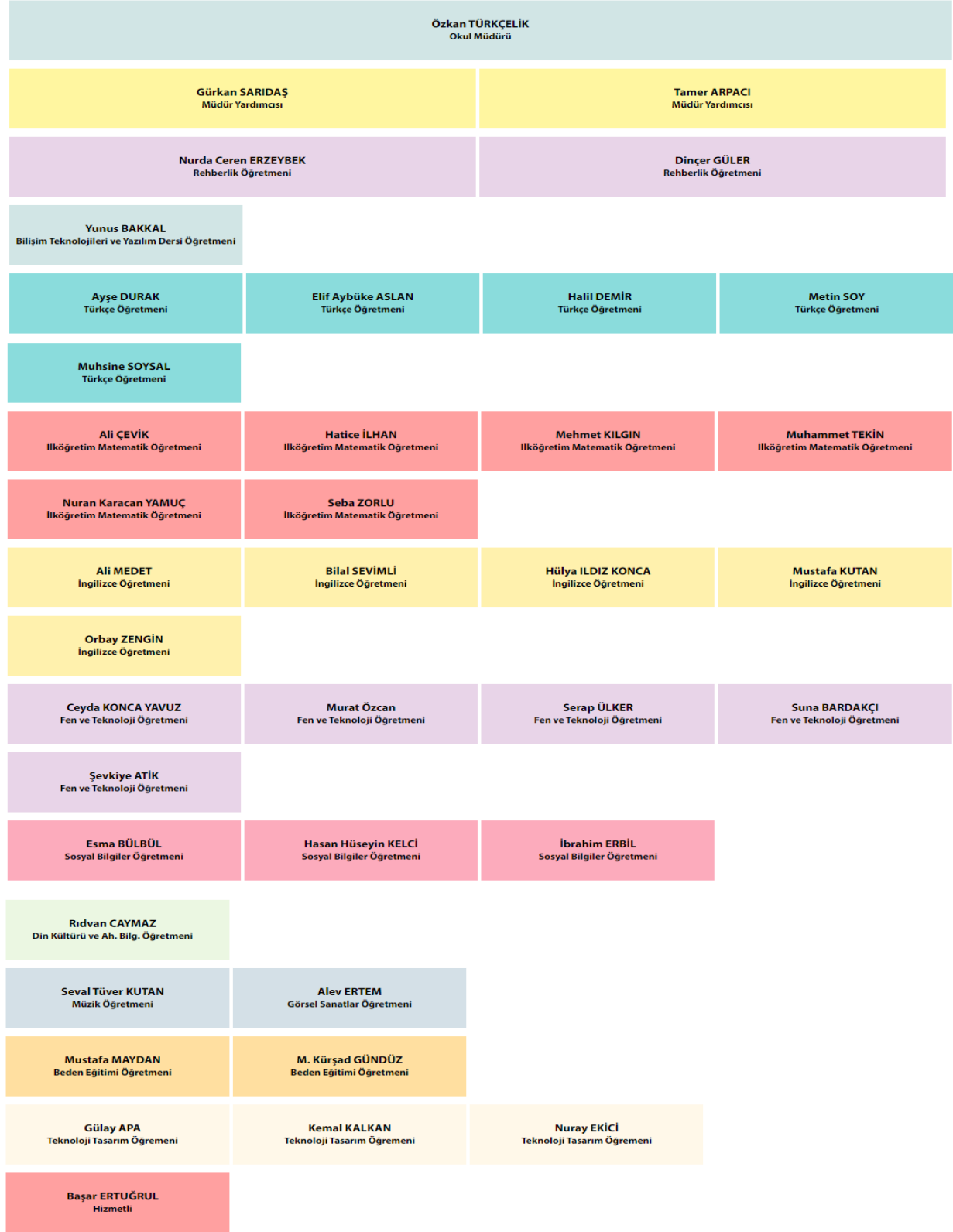


<i>Sosyal-Kültürel- Bilimsel ve Sportif Başarı Verileri</i>	<i>Okulumuzda 11 Voleybol, 41 Hentbol, 3 Taekwondo, 1 Karate branşı olmak üzere toplam 56 lisanslı sporcu bulunmaktadır. Okulumuz sporcuları Denizli Bölge Birinciliklerine sahiptir. Okulumuzda düzenli olarak TÜBİTAK Bilim Söyleşileri etkinliği gerçekleştirilmektedir.</i>
<i>Devam-Devamsızlık Verileri</i>	<i>Okulumuzda devamsızlığı 5 günü aşan 254 öğrenci, 10 günü aşan 117 öğrenci, 15 günü aşan 70 öğrenci, 30 günü aşan 45 öğrenci bulunmaktadır.</i>
<i>Okul Disiplinini Etkileyen Faktörler Anketi</i>	<i>Okul Rehberlik Servisi tarafından uygulanmaktadır. Öğrenci Davranışları Değerlendirme Kurulu ile ortaklaşa çalışılmaktadır.</i>
<i>İnsan Kaynakları Verileri</i>	<i>Okulumuzda 1 Müdür, 2 Müdür Yardımcısı, 35 Öğretmen, 1 Ücretli Öğretmen, 1 Yardımcı Hizmetli, 1 Taşerondan Geçen İşçi, 1 TYP Kapsamında İşçi bulunmaktadır. Öğretmenlerimizden biri görme engellidir. Okulumuz personelinin 34'ü Lisans 3'ü Yüksek Lisans 1'i Doktora mezunudur. Okulumuz normu dahilindeki öğretmenlerden 1'i Baş Öğretmen, diğerleri Uzman Öğretmendir.</i>
<i>Öğretmenlerin Hizmetiçi Eğitime Katılma Oranları</i>	<i>Öğretmenlerimizin tamamının en az 1 Hizmetiçi Eğitim Sertifikası bulunmaktadır. Son 1 yılda 5 Öğretmen, son üç yılda 12 Öğretmen, Son 5 Yılda 38 Öğretmen Hizmetiçi Eğitime katılmıştır.</i>
<i>Öğrenme Ortamı Verileri</i>	<i>Okulumuz 19 derslikli olup, okulumuzda 1 Bilgisayar Laboratuvarı, 1 Kütüphane, 1 Müdür, 2 Müdür Yardımcısı Odası, 2 Rehberlik Öğretmeni Odası, 1 Çok Amaçlı Salon, 1 Öğretmenler Odası, 1 Spor Odası, 1 Dinlenme Odası bulunmaktadır.</i>
<i>Okul Ortamını Değerlendirme Anketi</i>	<i>Okul Rehberlik Servisi tarafından uygulanmaktadır.</i>

### 2.7.1 Teşkilat Şeması

Teşkilat Şemamız aşağıdaki şekilde verilmiştir.

## Teşkilat Şeması



Şekil 1. Teşkilat Şeması

### 2.7.2 İnsan Kaynakları

Okulumuz personeline ait nicel veriler, aşağıda listelenmiştir.

- Okulumuzda toplam 35 Öğretmen, 3 İdareci, 3 Yardımcı Hizmetli çalışmaktadır.
- Okulumuzda 5 İlköğretim Matematik, 2 Teknoloji ve Tasarım, 2 Beden Eğitimi ve Spor, 1 Müzik, 1 Bilişim Teknolojileri ve Yazılım, 5 Türkçe, 3 Sosyal Bilgiler, 1 Görsel Sanatlar, 4 İngilizce, 3 Din Kültürü ve Ahlak Bilgisi, 2 Psikolojik Danışmanlık ve Rehberlik, 4 Fen Bilimleri, 1 Müdür, 2 Müdür Yardımcısı olmak üzere toplam 36 norm bulunmaktadır.
- Okulumuzda 3 norm fazlası, 1 norm ihtiyacı öğretmen bulunmaktadır.
- Okulumuz personelleri kadrolu atama yoluyla görevlerine devam etmektedir.
- Her sene TYP kapsamında okulumuza Yardımcı Hizmetli gönderilmektedir.
- Okulumuz personelinden 34'ü Lisans 3'ü Yüksek Lisans 1'i Doktora mezunudur. Okulumuzda öğretmenler gönüllü olarak proje ve yarışma çalışmalarına katılmaktadır.
- Okulumuzda son iki yılda 2 öğretmen emekli olmuş, iki öğretmen ise ikamet değişikliği nedeniyle tayin istemiş olup yerine 2 İngilizce, 1 Rehber, 1 Türkçe öğretmeni il içi atamayla gelmiştir.
- Okul Müdürü görev süresinin dolması nedeniyle 2023 Ağustos ayında değişmiştir.
- Okulumuzda ortalama çalışma yılı 8,5 yıldır.
- Ortalama Hizmetiçi Eğitim sayısı 4'tür.
- Son iki yılda 39 ödül verilmiştir.
- Okulumuzda 490 öğrenci, 450 veliye rehberlik hizmeti verilmektedir. Öğretmenlere yönelik 0, öğrencilere yönelik 10, veliye yönelik 4 faaliyet gerçekleştirilmiştir.

### 2.7.3 Teknolojik Düzey

Okulumuzdaki fiziki mekanlar açısından bilgisayar/teknolojik alet durumu tabloda verilmiştir.

Tablo 8. Fiziki Mekân Durumu

Fiziki Mekân	Var	Yok	Adedi	İhtiyaç	Açıklama
Öğretmenler Odası	Bilgisayar, Fotokopi Makinesi		2 2	1	Mevcut bilgisayarın yavaş çalışması için
Kütüphane		Bilgisayar		1	Kütüphane kayıtlarının tutulması için

Rehberlik Servisleri (2 adet)	1	1		1	Evrak hazırlama ve veri girişi için
Çok Amaçlı Salon	Projeksiyon	Laptop		1 Laptop	Seminer, konferans ve etkinlikler için
İdari Odalar	Bilgisayar		3	3	Evrak hazırlama ve veri girişi için
Bilgisayar Laboratuvarı	Bilgisayar		15	20	Mevcut bilgisayarlar çok eski ve arızalıdır
Spor Odası	Bilgisayar			1	Lisans secere çalışmaları nedeniyle

#### 2.7.4 Mali Kaynaklar

Okulumuza ait mali kaynaklar, kantin ve nakdi yardım olarak belirlenmiştir. Kaynaklara ait 2023 yılı gelir gider tablosu ve nedenleri aşağıda verilmiştir.

Tablo 9. Kaynaklar ve Gelir Gider

Kaynak	Gelir	Gider	Neden
Kantin	26,815 TL	-	Kantin kirası.
Okul Aile Birliği	39,853 TL	56,967 TL	Onarım yenileme faaliyet ve güvenlik giderleri.
Aktarım	15,257 TL	-	2022 yılından aktarım
2024 Yılı Tahmini	340,000 TL	334,000 TL	Temizlik, onarım ve faaliyet giderleri.

#### 2.7.5 İstatistikî Veriler

Kurumumuza ait son 3 yıllık istatistikî veriler şu şekildedir:

- Genel mevcut 666, 599, 530 şeklindedir. Mevcudu en fazla olan sınıf 41-39-39 şeklindedir. Mevcudu en az olan sınıf 30-28-25 şeklindedir.
- Kurs açılan ders sayısı 21-18-4 şeklindedir. Kurslara katılan öğrenci sayıları 315-210-70 şeklindedir.
- Nitelikli Liselere yerleşen öğrenci sayısı 2-2-X şeklindedir.
- Sınıf tekrarı yapan öğrenci sayısı 6-4-11 şeklindedir.
- Gerçekleştirilen Sosyal Faaliyet sayısı 16-15-16 şeklindedir.
- Gerçekleştirilen gezi sayısı 8-7-2 şeklindedir.
- Gerçekleştirilen sergi sayısı 1-0-1 şeklindedir.
- Oluşturulan kulüp sayısı 8-8-8 şeklindedir.
- Öğrencilerin devamsızlık ortalaması yüzde cinsinden 10-2-8 şeklindedir.
- Personelin sevk/rapor/izin durumu ortalama haftalık 1'dir.
- Tübitak tarafından yapılan faaliyet sayısı 1-1-1'dir
- 2022 yılında iç cephe boyaması, 2023 yılında güvenlik kameralarının yenilenmesi, 2024 yılında dinlenme/bekleme odasının yenilenmesi sağlanmıştır.
- Okula ulaşım yürüyerek veya özel servis ile sağlanmaktadır.
- Kantin özel olarak işletilmekte ve aylık 3500 TL getiri sağlamaktadır.
- Okulumuz doğalgaz kaynaklı kalorifer ile ısınmaktadır.
- Okulumuzda sivil savunma araç gereçleri bulunmakta, bakımları yapılmakta ve tatbikatlar düzenlenmektedir.
- Tüm dersliklerde akıllı tahta bulunmaktadır. 2024 yılında tüm bakımları gerçekleştirilmiş olmasına rağmen bir tanesi arızalıdır.
- Okulumuzda son 2 yıldır "Ayşe'nin Maceraları" isimli matematiksel karikatür kitabı yayınlanmaktadır.
- Okulumuzda Tübitak ve Ulusal Ajans iş birliğiyle çeşitli projeler düzenlenmektedir.
- Okulumuz spor takımları il ve bölge birincilikleri almaktadır.

## **2.8 Dış Çevre Analizi (PESTLE)**

Çevre analiziyle okul üzerinde etkili olan veya olabilecek politik, ekonomik, sosyokültürel, teknolojik, yasal çevresel dış etkenlerin tespit edilmesi amaçlanır. Dış çevreyi oluşturan unsurlar (nüfus, demografik yapı, coğrafi alan, kentsel gelişme, sosyokültürel hayat, ekonomik, sosyal, politik, kültürel durum, çevresel, teknolojik ve rekabete yönelik etkenler vb.) okul ve kurumun kontrolü dışındaki koşullara bağlı ve farklı eğilimlere sahiptir. Bu unsurlar doğrudan veya dolaylı olarak okulun faaliyet alanlarını etkilemektedir.

Bu bölümde, okulu etkileyen ya da etkileyebilecek dış çevre eğilimleri ve koşulları değerlendirilmiştir.

Tablo 10. PESTLE Analiz Tablosu

Politik-Yasal Etkenler	Ekonomik Etkenler
<ul style="list-style-type: none"><li>• 12. Kalkınma Planı</li><li>• Cumhurbaşkanlığı Programı</li><li>• MEB Stratejik Planı</li><li>• Denizli İl MEM Stratejik Planı</li><li>• Pamukkale İlçe MEM Stratejik Planı</li><li>• Denizli BB Stratejik Planı</li><li>• İŞKUR ve Türk Patent Enstitüsü</li></ul>	<ul style="list-style-type: none"><li>• Okulumuzun bulunduğu çevrenin genel gelir durumu düşük düzeydedir.</li><li>• Öğrenci velilerimiz genellikle tekstil sektöründe işçi olarak çalışmaktadır.</li><li>• Okul gelirleri OAB bütçesi, merkezi ödenekler ve nakdi yardımlar şeklindedir.</li><li>• Okul demirbaşının zarar görmesi, öğrenci velilerinin maddi durumlarının yetersiz olması ve tasarruf tedbirlerine uyulmaması nedeniyle okul giderleri artmaktadır.</li><li>• Merkezi yönetimden bildirilen tasarruf tedbirleri uygulanmakta ve harcamalar optimum düzeyde tutulmaktadır.</li><li>• Öğrenci velilerinin yaklaşık %10'u işsizdir.</li></ul>
Sosyokültürel Etkenler	Teknolojik Etkenler
<ul style="list-style-type: none"><li>• Öğrencilerin kariyer beklentileri düşüktür.</li><li>• Aile ve öğrencilerin bilinçlenmesi için Rehberlik Servisi çalışmalar yapmaktadır.</li><li>• Parçalanmış aileye sahip öğrenci sayısı fazladır.</li><li>• Aile bütünlüğü bozulmuş öğrenci oranı %12, iç veya dış göçle gelmiş öğrenci oranı %21'dir.</li><li>• Öğrencilerin hayat beklentileri, hızlı para kazanma, kentsel yaşam ve lüks yaşam şeklindedir.</li><li>• Öğrenciler, genellikle kahvaltı yapmamakta; beslenmede hazır gıda tercihinde bulunmaktadır.</li></ul>	<ul style="list-style-type: none"><li>• Okulun tüm dersliklerinde etkileşimli tahta bulunmaktadır.</li><li>• Ders esnasında EBA kaynakları kullanılmaktadır.</li><li>• Öğretmenlerin WEB 2.0 araçlarını kullanma oranı düşüktür.</li><li>• Personelin teknoloji kullanım kapasitesi yüksektir.</li><li>• Öğrencilerin büyük çoğunluğu cep telefonuna sahiptir.</li><li>• Öğrencilerin oyun ve teknolojik araç bağımlılığı fazladır.</li></ul>

Çevresel Etkenler
<ul style="list-style-type: none"><li>• Okul çevresinde hava kirliliği mevcuttur.</li><li>• Okul çevresinde tarıma elverişli arazi bulunmamaktadır.</li><li>• Okul su analizleri içmeye uygun olduğunu göstermektedir.</li><li>• Okulumuz deprem fay hattı üzerindedir.</li></ul>

## 2.9 Güçlü ve Zayıf Yönleriyle Fırsat ve Tehditler Analizi (GZFT)

Durum analizi kapsamında kullanılacak temel yöntemlerden birisi de GZFT analizidir. Bu analiz, okulu etkileyen koşulların sistematik olarak incelendiği bir yöntemdir. Bu kapsamda, okulun güçlü ve zayıf yönleri ile okul dışında oluşabilecek fırsatlar ve tehditler belirlenir.

GZFT Analizi Sonucu:

-Güçlü yönlerimiz merkezi konuma sahip olmamız, öğretmen kadrosunun genç, dinamik ve gelişime açık olması, alınan kararların benimsenmesi, iletişime açık olunması olarak belirlenmiştir.

-Zayıf yönlerimiz disiplin sorunları yaşadığımız, sınıf mevcutlarının beklenenden fazla olması, veli iletişiminin zayıf olması, proje üretme becerisinin düşük olması olarak belirlenmiştir.

-Fırsatlar olarak teknolojik donanımımız, maddi yetersizliklerin az olması, konum itibariyle öğrencilerin ulaşabileceği sosyal ve kültürel faaliyetlerin yeterli olması belirlenmiştir.

-Tehditler olarak güvenlik görevlisinin eksikliği, gerçekleşen sosyal kültürel faaliyet sayısının azlığı, parçalanmış aile sayısının giderek artması belirlenmiştir.

## 2.10 Tespit ve İhtiyaçların Belirlenmesi

Durum analizi çerçevesinde gerçekleştirilen tüm çalışmalardan elde edilen veriler; paydaş anketleri, toplantı tutanakları vs. göz önünde bulundurularak özet bir bakış geliştirilmesi sürecidir.

İzleme ve değerlendirme çalışmaları kapsamında uygulanmakta olan stratejik planın eksikliklere sahip olduğu ve ulaşılabilir hedeflerin belirlenmediği tespit edilmiştir. Yüksek fakat ulaşılabilir hedeflerin oluşturulması izleme ve değerlendirme çalışmalarının sıklaştırılması ve etkin bir hale getirilmesi ihtiyacı tespit edilmiştir. Aileler ile iletişim ve iş birliğinde yetersiz kaldığı ve aile ile ilişkileri güçlendirecek bir ekosistemin kurulması gerekliliği tespit edilmiştir. Öğrencilerin eğitime aktif katılmadıkları ters yüz eğitim gibi modern eğitim tasarımlarına dahil olmadıkları tespit edilmiş, bu konuda eğitimciler için eğitim ihtiyacı doğmuştur. Okul personelinin bireysel ve eğitim öğretim uygulamalarına yönelik

alıřmalarını gerekleřtirmesi iin yeterli teknolojik aracın olmadıęı grlp; gerekli bilgisayar vs. ihtiyaı tespit edilmiřtir.

Grsel Sanatlar, Mzık, Teknoloji Tasarım ve Fen Bilimleri dersleri iin yeterli alan bulunmadıęı grlp ilgili atlye ihtiyaı tespit edilmiřtir. Okul lavabo ve tuvaletlerinin eksiklikleri saptanmıř, onarım ihtiyaı tespit edilmiřtir. Personelin dini ibadetlerini gerekleřtirmeleri iin mescidin yenilenmesi ihtiyaı tespit edilmiřtir.

### **3. GELECEęE BAKIř**

Geleceęe bakıř srecinde okul, misyon, vizyon ve temel deęerleri belirler. Misyon, vizyon ve temel deęerler, okulun uzun vadede idealleri doęrultusunda ilerleyebilmesi iin ynlendiricilik iřlevi grr. Okul, bu ařamada misyon ve vizyonlarını ifade edecek, temel deęerlerini belirleyecek, temalarını, amalarını, hedeflerini ve stratejilerini ortaya koyacaklardır.

#### **3.1 Misyon**

Eęitimin temel ilkeleri kapsamında Trkeyi dzgn kullanan, insanlıęın ortak deęerlerine sahip; aęın gereklerine uygun bilgi, beceri, tutum ve davranıřlara ulařmaya alıřan, sahip olduęu potansiyeli en ykseęe ıkararak topluma katkı saęlayan saęlıklı ve mutlu ęrenciler yetiřtirmek.

#### **3.2 Vizyon**

İnsana saygılı, ok ynl geliřimini saęlamıř, kltrel deęerlerimize sahip ęrenciler yetiřtirmek.

#### **3.3 Temel Deęerler**

Liyakat

Sorumluluk

Vatanseverlik

Fırsat eřitlięi

Kltrel deęerlere baęlılık

İnsan, toplum ve evreye duyarlılık

řeffaflık, tarafsızlık ve hesap verilebilirlik

Dayanıřma

Karara katılım



## 4. AMAÇ HEDEF VE STRATEJİLERİN BELİRLENMESİ

### 4.1 Amaçlar

Amaçlar; üst politika belgeleriyle okul/kuruma verilmiş görevlerin yanı sıra okula özgü işler ve yeni politikalarla ilgili olan ihtiyaçları da kapsar.

Amaçlarımız şu şekilde belirlenmiştir:

1. Eğitim ortamlarının fiziki imkanları geliştirilecektir.
2. Eğitimin temel ilkeleri doğrultusunda okulun niteliğini artırmak amacıyla kurumsal kapasite geliştirilecektir.
3. Öğrencilerin kaliteli eğitime erişimleri fırsat eşitliği temelinde artırılarak bilişsel, duyuşsal ve fiziksel olarak çok yönlü gelişimleri sağlanacak ve temel hayat becerilerini edinmiş öğrenciler yetiştirilecektir.
4. Eğitim ve öğretimin niteliğinin geliştirilmesi sağlanacaktır.
5. Öğrencilerin eğitim öğretime etkin katılımlarıyla donanımlı olarak bir üst öğrenime geçişi sağlanacaktır.
6. Öğrencilere medeniyetimizin ve insanlığın ortak değerleriyle çağın gereklerine uygun bilgi, beceri, tutum ve davranışlar kazandırılacaktır.

### 4.2 Hedefler

Hedefler, amaçların gerçekleştirilmesine yönelik öngörülen çıktı ve sonuçların tanımlanmış bir zaman dilimi içerisinde nitelik ve nicelik olarak ifadesidir.

Hedeflerimiz şu şekilde belirlenmiştir:

1. Öğrenme kayıplarını önleyici çalışmalar yapılarak azaltılacaktır.
2. Öğrencilerin akademik başarılarıyla birlikte tasarım ve girişimcilik yönlerini artırmaya yönelik bütüncül çalışmalar yürütülecektir.
3. Öğrencilerin bilimsel, kültürel, sanatsal, sportif ve toplum hizmeti alanlarında ders dışı etkinliklere katılım oranı artırılabilecektir.
4. Temel eğitimde okulların niteliğini artıracak uygulamalara ve çalışmalara yer vermesi sağlanacaktır.
5. Eğitim ve öğretimin sağlıklı ve güvenli bir ortamda gerçekleştirilmesi için okul sağlığı ve güvenliği geliştirilecektir.
6. Kurum personelinin mesleki gelişimlerinin artırılması sağlanacaktır.

### 4.3 Performans Göstergeleri

Performans göstergeleri, okul/kurumun hedeflerine ne kadar etkili bir şekilde ulaştığını gösteren ve performansının ölçülebilir ölçümlerdir.

Tablo 11. A1 H1 Tablosu

Amaç:	Öğrencilerin eğitim öğretime etkin katılımlarıyla donanımlı olarak bir üst öğrenime geçişi sağlanacaktır.									
Hedef:	Öğrenme kayıpları önleyici çalışmalar yapılarak azaltılacaktır.									
Performans Göstergeleri	Hedefe etkisi	Başlangıç değeri	1. yıl	2. yıl	3. yıl	4. yıl	5. yıl	İzleme sıklığı	Rapor sıklığı	
PG 1.1 Bir eğitim ve öğretim yılında destekleme ve yetiştirme kurslarına kayıt yaptıran öğrenci oranı	%20	%25	%30	%35	%40	%45	%50	6 ay	1 yıl	
PG 1.2 Destekleme ve yetiştirme kurslarına devam eden öğrencilerin katılım sağladığı derslerin not ortalaması	%40	55	58	61	64	67	70	6 ay	1 yıl	
PG 1.3 20 gün ve üzeri özürsüz devamsızlık yapan öğrenci oranı (%)	%15	%9	%8	%7	%6	%5	%4	6 ay	1 yıl	

PG 1.4 20 gün ve üzeri özürlü devamsızlık yapan öğrenci oranı (%)	%25	%4	%4	%4	%3	%3	%2	6 ay	1 yıl
Koordinatör Birim	Okul idaresi.								
İş birliği yapılacak birimler	İlçe Sağlık Birimleri, DYK Kurs Merkezi.								
Riskler	<ul style="list-style-type: none"> <li>• Sürekli devamsız yabancı uyruklu öğrencinin kaybı.</li> <li>• Salgın hastalık.</li> <li>• Kurs merkezinin ilgi görmemesi.</li> </ul>								
Stratejiler	<p>S1. Öğrencilerin genel derslerdeki kazanım eksiklikleri tespit edilerek destekleme ve yetiştirme kurslarıyla akademik yeterliliklerinin artırılması sağlanacaktır.</p> <p>S2. Dijital platformlar aracılığıyla öğrencilerin tamamlayıcı ve destekleyici eğitim almaları sağlanacaktır.</p> <p>S3. Okulumuzda açılması durumunda DYK' lara yönelik ders içeriklerine katkı sağlayacak etkinlik, okuma vb. aktivitelerin zenginleştirilmesi sağlanacaktır.</p> <p>S4. Okulumuzda açılması durumunda DYK içerikleri öğrencinin hazır bulunuşluk seviyesi dikkate alınarak hazırlanacaktır.</p> <p>S5. Öğrencilerin devamsızlık nedenleri tespit edilerek devamsızlığa neden olan etmenler giderilecektir.</p>								
Maliyet Tahmini	Aylık 2000 TL temizlik masrafı.								
Tespitler	20 gün ve üzeri özürlü-özürsüz devamsızlık yapan öğrenci sayısının fazla olması ve kurs merkezinin farklı bir okul olması.								
İhtiyaçlar	Mahalle muhtarlıkları ve Kurs Merkezi'yle iş birliği sağlanması.								

Tablo 12. A2 H1 Tablosu

Amaç:	Öğrencilere medeniyetimizin ve insanlığın ortak değerleriyle çağın gereklerine uygun bilgi, beceri, tutum ve davranışlar kazandırılacaktır.
-------	---

Hedef:	Öğrencilerin akademik başarılarıyla birlikte tasarım ve girişimcilik yönlerini artırmaya yönelik bütüncül çalışmalar yürütülecektir.								
Performans Göstergeleri	Hedef etkisi	Başlangıç değeri	1. yıl	2. yıl	3. yıl	4. yıl	5. yıl	İzleme sıklığı	Rapor sıklığı
PG 1.1 Matematik dersi yıl sonu puanı ortalaması	%15	58	59	60	61	62	63	6 ay	1 yıl
PG 1.2 Türkçe dersi yıl sonu puanı ortalaması	%15	77	78	79	80	81	82	6 ay	1 yıl
PG 1.3 Fen Bilimleri dersi yıl sonu puanı ortalaması	%15	69	70	71	72	73	74	6 ay	1 yıl
PG 1.4 Sosyal Bilgiler dersi yıl sonu puanı ortalaması	%10	68	69	70	71	72	73	6 ay	1 yıl
PG 1.5 Yabancı Dil dersi yıl sonu puanı ortalaması	%10	68	69	70	71	72	73	6 ay	1 yıl
PG 1.6 Öğrenci başına okunan kitap sayısı	%10	3	4	5	6	7	8	6 ay	1 yıl
PG 1.7 Okulun katılım sağladığı ulusal ve uluslararası proje sayısı	%10	1	2	2	2	2	3	6 ay	1 yıl
PG 1.8 Bir eğitim öğretim	%10	%50	%55	%60	%65	%70	%70	6 ay	1 yıl

yılında yerel ulusal ve uluslararası proje, yarışma vb. katılan öğrenci oranı									
PG 1.9 5. Sınıflarda yabancı dil ağırlık eğitim alan öğrenci oranı	%5	%4	%4	%4	%5	%5	%5	6 ay	1 yıl
Koordinatör Birim	Okul Zümre Başkanları								
İş birliği yapılacak birimler	Okul İdaresi								
Riskler	Öğrencilerde motivasyon eksikliği, uzaktan eğitime geçilmesi.								
Stratejiler	<p>S1 Öğrencilerin kazanım eksiklikleri tespit edilerek destekleme ve yetiştirme kurslarıyla akademik yeterliklerinin artırılması sağlanacaktır.</p> <p>S2 Öğrencilerin kompozisyon, resim, şiir vb. yarışmalara katılımları teşvik edilecek, okul içerisinde yapılan yarışmalarda öğrencilerin ödüllendirilmesi sağlanacaktır.</p> <p>S3 Okul kütüphanesi zenginleştirilecek, öğrencilerin kitap okumasını teşvik edecek etkinlikler düzenlenecektir.</p> <p>S4 Öğrencilerin yerel, ulusal ve uluslararası proje ve yarışmalara katılmaları teşvik edilecektir.</p> <p>S5 Öğrencilerin ortaokul 5.sınıflarda yabancı dil ağırlıklı eğitim almaları sağlanacaktır.</p>								
Maliyet Tahmini	Öğrencilerin etkinliklere katılımını sağlamak için aylık 1000 TL.								
Tespitler	Öğrenci ek kaynaklarının yeterli olmaması. Velilerin eğitimi desteklememesi.								
İhtiyaçlar	Veli desteği olarak ek kaynak sağlanması. Velilerin eğitim konusunda bilinçlendirilmesi.								

Tablo 13. A2 H2.2 Tablosu

Amaç:		Öğrencilere medeniyetim izin ve insanlığın ortak değerleriyle çağın gereklerine uygun bilgi, beceri, tutum ve davranışlar kazandırılacaktır.								
Hedef:		Öğrencilerin bilimsel, kültürel, sanatsal, sportif ve toplum hizmeti alanlarında ders dışı etkinliklere katılım oranı artırılacaktır.								
Performans Göstergeleri	Hedefe etkisi	Başlangıç değeri	1. yıl	2. yıl	3. yıl	4. yıl	5. yıl	İzleme sıklığı	Rapor sıklığı	
PG 2.2.1. Okulda bir eğitim ve öğretim döneminde bilimsel, kültürel, sanatsal ve sportif alanlarda en az bir faaliyete katılan öğrenci oranı (%)	% 50	% 91	% 91	% 92	% 93	% 94	% 95	6 Ay	1 Yıl	
PG 2.2.2. Bir eğitim ve öğretim yılında en az iki sosyal sorumluluk ve toplum hizmeti çalışmalarına katılan öğrenci oranı (%)	% 30	% 7	% 8	% 8	% 9	% 9	% 10	6 Ay	1 Yıl	
PG 2.2.3. Bir eğitim ve öğretim yılında yerel, ulusal ve uluslararası proje, yarışma vb. etkinliklere	% 10	% 1	% 1	% 2	% 3	% 4	% 5	6 Ay	1 Yıl	

katılan öğrenci oranı (%)									
PG 2.2.4. Okulda bir eğitim ve öğretim yılında geleneksel çocuk oyunları alt başlığında en az bir faaliyete katılan öğrenci oranı (%)	% 10	% 6	% 6	% 7	% 8	% 9	% 10	6 Ay	1 Yıl
Koordinatör Birim	Okul Zümre Başkanları								
İş birliği yapılacak birimler	Okul İdaresi, TÜBİTAK, Ulusal Ajans, ÇOSKK								
Riskler	Kulüp öğretmenin aktif çalışmaması, öğrencilerin kulüp çalışmalarına katılmada isteksiz olması, okul bünyesinde yarışmaların düzenlenmemesi.								
Stratejiler	<p>S1. Her bir öğrencinin bir kulüp faaliyetinde aktif olarak yer alması sağlanarak kulüp faaliyetlerinin etkinliği artırılacaktır.</p> <p>S2. Öğrencilerin seviyelerine uygun olarak toplumsal sorunların çözümüne katkı sağlamak ve farkındalık oluşturmak amacıyla afet ve acil durum, çevre, eğitim, spor, kültür ve turizm, sağlık ve sosyal hizmetler alanlarında toplum hizmeti faaliyetlerine katılımları artırılacaktır.</p> <p>S3. Okul bünyesinde yarışmalar düzenlenecektir.</p> <p>S4. Diğer kurum ve kuruluşlarla iş birliği içerisinde yürütülen bilimsel, sosyal, kültürel, sanatsal ve sportif alanlardaki faaliyetler artırılacaktır.</p> <p>S5. Okul bahçeleri çocukların geleneksel oyunlarla vakit geçirmelerini sağlayacak ve gelişimlerini destekleyecek şekilde etkin olarak kullanılacaktır</p> <p>S6. Okul bünyesinde etkinlikler düzenlenecektir.</p> <p>S7. Öğrencilerin yerel, ulusal ve uluslararası proje ve yarışmalara katılmaları teşvik edilecektir.</p> <p>S8. Okul bahçeleri geleneksel çocuk oyunlarına yönelik düzenlenecektir.</p>								

	S9. Öğrenci seviyesine ve öğretim programı kazanımlarına uygun olarak geleneksel çocuk oyunları ders içi etkinliklerde kullanılacaktır. S10. Tabiat Okulu, Mesleki yarışmalar, Üç aylar ve Ramazan, Vakit Kuşanmak – Namaz-, Arapça yarışmaları gibi etkinliklere öğrencilerin katılımları teşvik edilecektir.
Maliyet Tahmini	Aylık 1500 TL.
Tespitler	Öğrencilerin yerel ve ulusal yarışmalara katılmadığı, kulüp çalışmalarında isteksiz olduğu tespit edilmiştir.
İhtiyaçlar	Farklı etkinliklerin yer aldığı kulüp çalışmalarının yapılması, öğrencilerin yarışma ve etkinliklere katılımının teşvik edilmesi ihtiyaçları saptanmıştır. Kulüp faaliyetlerinin haftalık ders programına eklenmesi.

Tablo 14. A3 H1 Tablosu

Amaç:	Eğitim ortamlarının fiziki imkânları geliştirilecektir.								
Hedef:	Temel eğitimde okulların niteliğini arttıracak uygulamalara ve çalışmalara yer verilmesi sağlanacaktır.								
Performans Göstergeleri	Hedefe etkisi	Başlangıç değeri	1. yıl	2. yıl	3. yıl	4. yıl	5. yıl	İzleme sıklığı	Rapor sıklığı
PG 1.1 İyileştirilen fiziki mekân sayısı.	% 100	2	21	22	23	24	26	6 Ay	1 Yıl
Koordinatör Birim	Okul İdaresi								
İş birliği yapılacak birimler	Öğretmenler, Rehberlik Servisi, İlçe MEM.								
Riskler	Onarım ve donatım için ödenek gelmemesi, Okul Aile Birliği nakdi yardımların azalması, Okul Aile Birliğinin nakdi yardımları farklı yerlerde kullanması.								
Stratejiler	Fiziki mekânların (derslikler, spor salonu, kütüphaneler, atölyeler vb.) iyileştirilmesi için kamu idareleri, belediyeler ve işverenlerle iş birlikleri yapılacaktır.								



Maliyet Tahmini	İlk yıl için yıllık 250.000 TL, sonraki yıllar için yıllık 100.000 TL.
Tespitler	Okul aydınlatma sisteminin yetersiz olduğu, dış cephe boyasının yenilenmeye ihtiyacı olduğu, okul çok amaçlı salonunun yenilenme ihtiyacı olduğu, okul girişinin yenilenme ihtiyacı olduğu, ıslak zeminlerin yenilenme ihtiyacı olduğu, tuvalet kapılarının düzgün çalışmadığı, sınıf onarımlarının gerçekleştirilmesi ihtiyacı tespit edilmiştir.
İhtiyaçlar	OAB bütçesinin ve İlçe MEM ödeneklerinin bu doğrultuda kullanılması ihtiyacı bulunmaktadır.

Tablo 15. A3 H3.2 Tablosu

Amaç:	Eğitimin temel ilkeleri doğrultusunda okulun niteliğini arttırmak amacıyla kurumsal kapasite geliştirilecektir.								
Hedef:	Eğitim ve öğretimin sağlıklı ve güvenli bir ortamda gerçekleştirilmesi için okul sağlığı ve güvenliği geliştirilecektir.								
Performans Göstergeleri	Hedefe etkisi	Başlangıç değeri	1. yıl	2. yıl	3. yıl	4. yıl	5. yıl	İzleme sıklığı	Rapor sıklığı
PG 3.2.1. Okulda yaşanan kaza sayısı	% 30	0	0	0	0	0	0	6 Ay	1 Yıl
PG 3.2.2. Bağımlılıkla mücadele ile ilgili konularda eğitim alan öğrenci ve öğretmen sayısı	% 10	530	530	535	540	545	550	6 Ay	1 Yıl
PG 3.2.3. Akran zorbalığı ve siber zorbalıkla ilgili konularda eğitim alan	% 10	660	670	690	710	740	750	6 Ay	1 Yıl

öğretmen, öğrenci ve veli sayısı									
PG 3.2.4. Sağlıklı beslenme ve obezite ile ilgili konularda verilen eğitim alan öğrenci, öğretmen ve veli sayısı	% 20	100	150	250	350	450	500	6 Ay	1 Yıl
PG 3.2.5. Hijyen, gıda güvenliği ve bulaşıcı hastalıklar ile ilgili konularda verilen eğitim alan öğrenci, öğretmen ve personel sayısı	% 15	4	140	240	350	450	540	6Ay	1 Yıl
PG 3.2.6. Sivil savunma eğitimlerine katılan öğrenci ve öğretmen sayısı	% 10	38	160	220	320	420	530	6 Ay	1 Yıl
PG 3.2.7. Afet ve acil durum tatbikat sayısı	% 5	1	1	2	2	3	3	6 Ay	1 Yıl
Koordinatör Birim	Okul İdaresi								
İş birliği yapılacak birimler	Yeşilay Kulübü, Sivil Savunma Kulübü, Denizli BŞB İtfaiyesi, Pamukkale İlçe Sağlık Müdürlüğü, RAM.								



PG 3.3.2. Eğitim alan yardımcı personel sayısı	10	4	4	4	4	4	4	6 Ay	1 Yıl
PG 3.3.3. Uzaktan hizmet içi eğitime katılan öğretmen sayısı	20	35	35	35	35	35	35	6 Ay	1 Yıl
PG 3.3.4. Ulusal ve uluslararası projelere katılım sağlayan öğretmen sayısı	10	4	6	8	10	12	15	6 Ay	1 Yıl
PG 3.3.5. Öğretmenlere yönelik düzenlenen eğitim sayısı	5	0	1	2	3	4	5	6 Ay	1 Yıl
PG 3.3.6. Yöneticilere yönelik düzenlenen eğitim sayısı	5	1	1	1	2	2	3	6 Ay	1 Yıl
PG 3.3.7. Yüksek lisans eğitimini sürdüren/tamamlayan öğretmen ve yönetici sayısı	10	3	3	3	3	3	3	6 Ay	1 Yıl
PG 3.3.8. Doktora eğitimini sürdüren/tamamlayan öğretmen ve yönetici sayısı	20	1	1	1	1	1	1	6 Ay	1 Yıl
Koordinatör Birim	Okul İdaresi.								
İş birliği yapılacak birimler	Öğretmenler, dış paydaş olarak İlçe MEM, İl Mem ve Pamukkale Üniversitesi.								
Riskler	Hizmet içi eğitimlerin öğretmenlere cazip gelmemesi, Hizmet içi eğitimlerin saatlerinin uygun olmaması, personelin mesleki gelişim ihtiyacı hissetmemesi.								

Stratejiler	<p>S1. Okul yöneticilerinin ve öğretmenlerin mesleki gelişim ihtiyaçları tespit edilerek bu ihtiyaçları gidermeye yönelik bir mesleki gelişim planı hazırlanacaktır.</p> <p>S2. Bakanlık, diğer kurum ve kuruluşlarla yapılan iş birlikleri kapsamında yardımcı personelin görev alanı ile ilgili iş başı eğitim almaları sağlanacaktır.</p> <p>S3. Okul öğretmenlerinin alanlarında mesleki gelişimlerini ve öğretmenlik yeterliklerini geliştirmek için mahalli ve merkezi düzeyde eğitim almaları sağlanacaktır.</p> <p>S4. Okul yöneticilerinin ve öğretmenlerin dijital platformlar aracılığıyla verilen eğitimlere katılmaları teşvik edilecektir.</p> <p>S5. Okul personelinin motivasyon, iş doyum ve kurumsal bağlılık düzeylerini artıracak çalışmalar yapılacaktır.</p>
Maliyet Tahmini	Yok
Tespitler	Öğretmenlerin hizmet İçi Eğitime ve Yüksek Lisans Programları' na katılmadıkları tespit edilmiş, okulumuz ihtiyaçlarına özel Hizmet İçi Eğitim açılmadığı gözlemlenmiştir.
İhtiyaçlar	Hizmet İçi Eğitim ve Lisans Üstü Eğitim programlarına katılım sağlanması ihtiyacı gözlemlenmiştir.

#### 4.4 Maliyetlendirme

	2024	2025	2026	2027	2028	Toplam Maliyet
Öğrenme kayıpları önleyici çalışmalar yapılarak azaltılacaktır.	Aylık 2000 TL	Aylık 4000 TL	Aylık 8000 TL	Aylık 16000 TL	Aylık 32000 TL	744000 TL
Öğrencilerin akademik başarılarıyla birlikte tasarım ve girişimcilik yönlerini	Aylık 1000 TL	Aylık 2000 TL	Aylık 4000 TL	Aylık 8000 TL	Aylık 16000 TL	372000 TL

artırmaya yönelik bütüncül çalışmalar yürütülecektir.						
Öğrencilerin bilimsel, kültürel, sanatsal, sportif ve toplum hizmeti alanlarında ders dışı etkinliklere katılım oranı artırılabilecektir.	Aylık 1500 TL	Aylık 3000 TL	Aylık 6000 TL	Aylık 12000 TL	Aylık 24000 TL	558000 TL
Temel eğitimde okulların niteliğini arttıracak uygulamalara ve çalışmalara yer verilmesi sağlanacaktır.	Yıllık 250000 TL	Yıllık 200000 TL	Yıllık 400000 TL	Yıllık 800000 TL	Yıllık 1600000 TL	3250000 TL
Genel Yönetim Giderleri	30000 TL	30000 TL	60000 TL	120000 TL	260000 TL	500000 TL
Toplam	334000 TL	338000 TL	676000 TL	1356000 TL	2724000 TL	6999000 TL

## 5. İZLEME VE DEĞERLENDİRME

İzleme ve değerlendirme süreci kurumsal öğrenmeyi, buna bağlı olarak da faaliyetlerin sürekli olarak iyileştirilmesini sağlar. İzleme ve değerlendirme faaliyetleri sonucunda elde edilen bilgiler kullanılarak stratejik plan gözden geçirilir, hedeflenen ve ulaşılan sonuçlar karşılaştırılır. Bu karşılaştırmalar sonucunda da gerekli görülen durumlarda stratejik planın güncellenmesi kararı verilebilir.

İzleme, amaç ve hedeflere kaydedilen ilerlemeyi takip etmek amacıyla uygulama öncesi ve uygulama sırasında sürekli ve sistematik olarak nitel ve nicel verilerin toplandığı ve analiz edildiği tekrarlı bir süreçtir. Performans göstergeleri aracılığıyla amaç ve hedeflerin gerçekleşme sonuçlarının belirli bir sıklıkla izlenmesi ve belirlenen dönemler itibarıyla raporlanarak yöneticilerin değerlendirilmesine sunulması izleme faaliyetlerini oluşturur.

Stratejik Planlama Ekibi tarafından 6 aylık periyotlar halinde stratejik planın izlenmesi ve yıllık periyotlar halinde Stratejik Plan' ın raporlanarak güncellenmesi önerilmiştir. Strateji Geliştirme Kurulu farklı zamanlarda planın izlenmesini veya raporlanmasını talep edebilir. Stratejik Plan İzleme ve Değerlendirme Şablonu aşağıdaki tabloda verilmiştir.

*Tablo 17. İzleme ve Değerlendirme Şablonu*

..... Eğitim Öğretim Yılı ..... Ayı Stratejik Plan İzleme ve Değerlendirme Tablosu					
Amaç					
Hedef					
Sorumlu Birim					
Performans Göstergesi	Hedefe etkisi (%)	Plan Dönemi Başlangıç Değeri ( A )	İzleme Dönemindeki Yıl Sonu Hedeflenen Değer ( B )	İzleme Dönemindeki Dönemindeki Gerçekleşen Değer ( C )	Performans (%) (C-A)/(B-A)
PG 1					
PG 2					
Hedefe İlişkin Değerlendirmeler					

## 6. TABLO / ŞEKİL / GRAFİKLER / EKLER

### 6.1 Tablolar Listesi

Tablo 1. Strateji Geliştirme Kurulu ve Stratejik Plan Ekibi Tablosu.....	8
Tablo 2. Üst Politika Belgeleri Analizi Tablosu .....	11
Tablo 3. Faaliyet Alanları/Ürün ve Hizmetler Tablosu.....	12
Tablo 4. Paydaş Sınıflandırma Matrisi .....	13
Tablo 5. Paydaş Önceliklendirme Matrisi .....	14
Tablo 6. Yararlanıcı Ürün/Hizmet Matrisi.....	15
Tablo 7. Kuruluş İç Analiz Tablosu .....	16

Tablo 8. Fiziki Mekân Durumu .....	19
Tablo 9. Kaynaklar ve Gelir Gider .....	20
Tablo 10. PESTLE Analiz Tablosu.....	22
Tablo 11. A1 H1 Tablosu .....	26
Tablo 12. A2 H1 Tablosu.....	27
Tablo 13. A2 H2.2 Tablosu.....	30
Tablo 14. A3 H1 Tablosu.....	32
Tablo 15. A3 H3.2 Tablosu.....	33
Tablo 16. A3H3.3 Tablosu.....	35
Tablo 17. İzleme ve Değerlendirme Şablonu .....	39

## 6.2 Şekiller Listesi

Şekil 1. Teşkilat Şeması.....	18
-------------------------------	----

## Ek 1

### Sevgili Öğrencimiz;

- Bu anketin amacı, okul hakkındaki görüşlerini toplamaktır.
- Bu anket, kimlik bilgileri girilmeden yapılmalıdır.
- Okul hakkında görüşlerini yansıtan kutuya “X” işareti koyarak neler düşündüğünü öğrenmemize yardımcı olabilirsin.
- Anketimize katıldığın için teşekkür ederiz.

NO		Kesinlikle	Katılıyorum	Kararsızım	Kesinlikle Katılmıyorum	Katılmıyorum
01-	Okulda kendimi güvende hissediyorum.	( )	( )	( )	( )	( )
02-	Okul temiz ve hijyeniktir.	( )	( )	( )	( )	( )
03-	Okulun fiziki koşullarını yeterlidir.	( )	( )	( )	( )	( )
04-	Okul, yeni kabul edilen çocuklara uygun desteği sağlar.	( )	( )	( )	( )	( )
05-	Farklı kültürlerden gelen öğrencilerin bu okulda memnuniyetle karşılanacağını düşünüyorum.	( )	( )	( )	( )	( )
06-	Öğretmenlerime ihtiyaç duyduğumda kolaylıkla görüşebilirim.	( )	( )	( )	( )	( )
07-	Okul müdürüne ihtiyaç duyduğumda kolaylıkla görüşebilirim.	( )	( )	( )	( )	( )
08-	Okul rehberlik servisinden ihtiyaçlarım doğrultusunda	( )	( )	( )	( )	( )



09-	Okul kişisel hedefler belirlememde ve bu hedeflere ulaşmamda yeterli rehberlik ediyor.	( )	( )	( )	( )	( )
10-	Okulumda yer almam için birçok fırsat var.	( )	( )	( )	( )	( )
11-	Okul bana yeterli ders dışı etkinlik olanakları sunuyor.	( )	( )	( )	( )	( )
12-	Okul kulüpleri amacına uygun şekilde gelişimime katkı sağlıyor.	( )	( )	( )	( )	( )
13-	Öğretmenlerim sınıfta adil kurallara sahipler ve tarafsızlar.	( )	( )	( )	( )	( )
14-	Öğretmenlerim beni daha iyi performans göstermem için teşvik	( )	( )	( )	( )	( )
15-	Öğretmenlerim derslerin işlenişinde farklı ve ilgi çekici yöntemler	( )	( )	( )	( )	( )
16-	Sınav ve ödevlerin beni değerlendirmek için adil ve yeterli olduğunu düşünüyorum.	( )	( )	( )	( )	( )
17-	Okulda düzenlenen sanatsal ve kültürel faaliyetler yeterlidir.	( )	( )	( )	( )	( )
18-	Okulda öğrencilerin görüşleri dikkate alınır.	( )	( )	( )	( )	( )
19-	Okul kantininde yeterli ve sağlıklı yiyecekler var.	( )	( )	( )	( )	( )
20-	DYK'leri yeterli buluyorum.	( )	( )	( )	( )	( )

### Kıymetli Öğretmenimiz;

- Bu anketin amacı, okul/kurum çalışmaları hakkındaki görüşlerinizi almaktır.
- Bu ankette kimlik bilgileri yer almaz.
- Lütfen okul hakkındaki görüşlerinizi en iyi yansıtan kutuya “X” işareti koyarak belirtiniz.
- Anketimize katıldığınız için teşekkür ederiz.

NO		Kesinlikle Katılıyorum	Katılıyorum	Kararsızım	Kesinlikle Katılmıyorum	Katılmıyorum
01-	Okulun misyonu ve vizyonunu tam olarak anlıyorum.	( )	( )	( )	( )	( )
02-	Okulda eğitim ve yönetim kalitesi sürekli olarak gelişiyor.	( )	( )	( )	( )	( )
03-	Okul temiz ve hijyeniktir.	( )	( )	( )	( )	( )
04-	Okul, öğrencilerin ve personelin güvenliğini sağlamak için uygun güvenlik önlemleri alır.	( )	( )	( )	( )	( )
05-	Okul, yeni kabul edilen öğrencilere uygun desteği sağlar.	( )	( )	( )	( )	( )
06-	Okulumuz mesleki yeterliliğimizi geliştirmek için eğitim fırsatları	( )	( )	( )	( )	( )
07-	Okul yönetimimiz öğretmenleri etkin bir şekilde yönlendirir.	( )	( )	( )	( )	( )
08-	Okulumuz, öğrencilerin öğrenme ilgisini uyandıracak bir öğrenme ortamı oluşturmuştur.	( )	( )	( )	( )	( )
09-	Etkili bir öğretmen olmak için ihtiyaç duyduğum kaynaklara	( )	( )	( )	( )	( )
10-	Bana sunulan kaynakları kullanmak için gerekli eğitime sahibim.	( )	( )	( )	( )	( )
11-	Okulumuzun, farklı ihtiyaçları olan öğrencileri desteklemek için etkin bir politikası vardır.	( )	( )	( )	( )	( )
12-	Okulumuz müfredat uygulamasını etkin bir şekilde izler.	( )	( )	( )	( )	( )
13-	Okulumuz, velilere uygun etkinlikler düzenlemektedir.	( )	( )	( )	( )	( )
14-	Diğer öğretmenlerle iş birliği yaparım.	( )	( )	( )	( )	( )

15-	Okul personeli arasında dostane bir ilişki sürdürülür.	( )	( )	( )	( )	( )
16-	Takım ruhumuz ve moralimiz yüksek.	( )	( )	( )	( )	( )
17-	Okulumuza aidiyet hissediyorum.	( )	( )	( )	( )	( )

### Kıymetli Velimiz;

- Bu anketin amacı, okul/kurum çalışmaları hakkındaki görüşleriniz almaktır.
- Bu ankette kimlik bilgileri yer almaz.
- Lütfen okul/kurum hakkındaki görüşlerinizi en iyi yansıtan kutuya “X” işareti koyarak belirtiniz.
- Anketimize katıldığınız için teşekkür ederiz.

NO		Kesinlikle Katılıyorum	Katılıyorum	Kararsızım	Kesinlikle Katılmıyorum	Katılmıyorum
01-	Okulun misyonu ve vizyonunu tam olarak anlıyorum.	( )	( )	( )	( )	( )
02-	Okulda eğitim ve yönetim kalitesi sürekli olarak gelişiyor.	( )	( )	( )	( )	( )
03-	Okul temiz ve hijyeniktir.	( )	( )	( )	( )	( )
04-	Okul, öğrencilerin ve personelin güvenliğini sağlamak için uygun güvenlik önlemleri alır.	( )	( )	( )	( )	( )
05-	Okul, yeni kabul edilen öğrencilere uygun desteği sağlar.	( )	( )	( )	( )	( )
06-	Okul, çocuğumun okumaya olan ilgisini geliştirmesine yardımcı	( )	( )	( )	( )	( )
07-	Okul çocuğumun öğrenme ilgisini güçlendiriyor.	( )	( )	( )	( )	( )
08-	Okul çocuğumun ahlaki gelişimini teşvik edebilir.	( )	( )	( )	( )	( )
09-	Okulda kullanılan değerlendirme yöntemleri çocuğumun gelişimini tüm yönleriyle anlamama yardımcı oluyor.	( )	( )	( )	( )	( )
10-	Okul, çocuğumun öğrenme performansı ve gelişimi hakkında beni iyi bilgilendiriyor.	( )	( )	( )	( )	( )
11-	Okul çocuğuma duygusal rahatsızlık ve öğrenme güçlükleri ile karşılaştığında yeterli desteği ve rehberlik sağlar.	( )	( )	( )	( )	( )
12-	Öğretmenlerin benimle iletişim kurma yöntemlerinden	( )	( )	( )	( )	( )
13-	Herhangi bir problem durumunda müdür endişelerime cevap	( )	( )	( )	( )	( )
14-	Okulda, velilerin ihtiyaçlarına uygun eğitim faaliyetleri düzenlenir.	( )	( )	( )	( )	( )
15-	Okul, çocukların gelişimini desteklemek için velilerle iyi bir ilişki	( )	( )	( )	( )	( )
16-	Okul, aktif veli katılımını teşvik eder.	( )	( )	( )	( )	( )
17-	Okulun veli etkinliklerine aktif olarak katılıyorum.	( )	( )	( )	( )	( )
18-	Bir veli olarak okula aidiyet hissediyorum.	( )	( )	( )	( )	( )
19-	Çocuğumun ev ödevlerini tamamlamasını sağlarım.	( )	( )	( )	( )	( )
20-	Çocuğumu okumaya teşvik ederim.	( )	( )	( )	( )	( )
21-	Çocuğumun her gün okula gitmesini sağlarım.	( )	( )	( )	( )	( )
22-	Çocuğumun eğitiminde aktif bir ortağım.	( )	( )	( )	( )	( )